

## Editorial

Depuis 2014, les chercheurs en Sciences Humaines et Sociales (SHS) du projet F de l'ARD 2020 Biomédicaments travaillent sur l'acceptabilité par la société des innovations en santé telles que les biomédicaments.

La collaboration de l'axe SHS en tant que porteur d'un projet de l'ARD prendra fin le 31 décembre 2017.

Cependant, une partie des recherches continuera. Un nouveau projet financé par la Région Centre-Val de Loire permettra de poursuivre les investigations sur des questions relatives au rapport entre territoire et industrie pharmaceutique. De plus, les chercheurs s'organiseront pour poursuivre le suivi, jusqu'en juin 2018, des patients

atteints de la maladie de Crohn inclus dans l'étude COQC-PIT.

Cette sixième et dernière newsletter est l'occasion de dresser un bilan de l'apport des SHS au programme de l'ARD. Les SHS ont vocation à diffuser leurs travaux à deux niveaux, académique et sociétal. L'ensemble des chercheurs a travaillé en ce sens. Les recherches les plus récentes évoquées dans ce numéro présentent les résultats de deux études exploratoires qualitatives, l'une concernant les attitudes vaccinales, et l'autre sur le lien entre ressources humaines et attractivité territoriale.

Merci à tous pour votre contribution.

Véronique des Garets

## Quelle est l'influence de la confiance et du risque sur les attitudes vaccinales ? Le cas du vaccin anti-HPV.

L'objectif de ce travail était de comprendre le rôle et l'influence de la confiance et du risque sur les attitudes vaccinales des Français en identifiant les éléments structurants de la représentation du vaccin anti-HPV. Nous avons mené deux phases exploratoires qualitatives : tout d'abord une collecte de données secondaires grâce à une observation non-participante sur internet, puis 22 entretiens menés auprès de parents ayant au moins une fille âgée entre 6 et 20 ans. Des éléments spécifiques au contexte français ont été identifiés : l'absence du risque financier et l'importance du risque social. La représentation du vaccin anti-HPV est composée de la confiance en tant

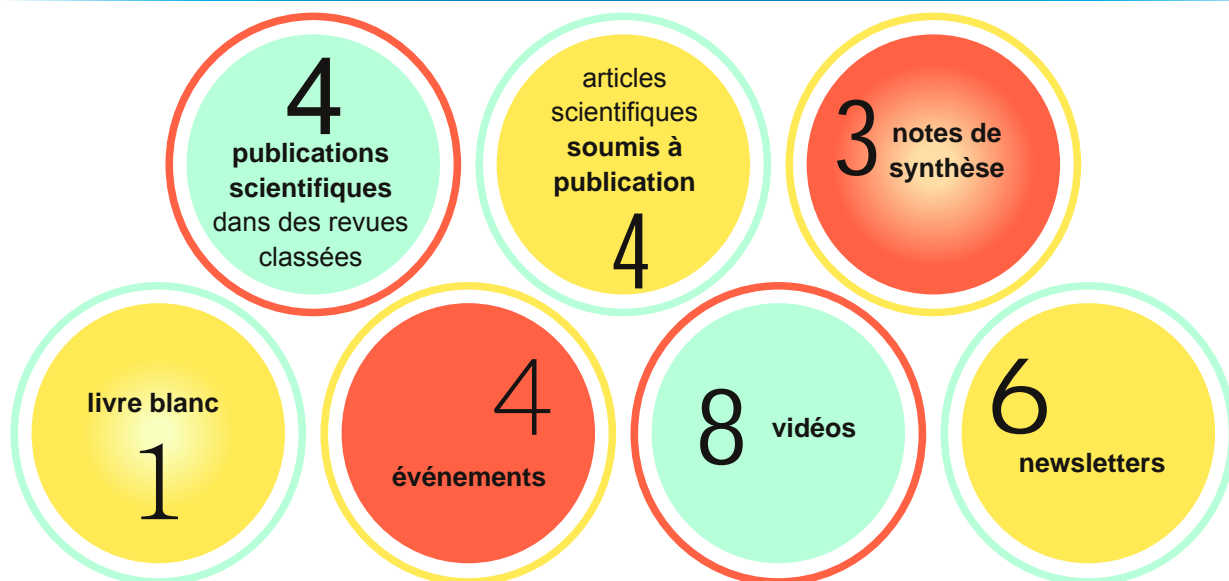
que dimension durable, et du risque perçu en tant que dimension temporelle plus fugace. Nous avons pu confirmer que le levier principal est la confiance dans les professionnels de santé. La perception des risques est systématiquement liée à la mauvaise image des industries pharmaceutiques. Le principal risque perçu est le risque d'effets secondaires. Celui-ci est renforcé par la perception d'un manque de recul ou par le fait d'estimer que le préservatif et le frottis sont des produits de substitution. Le vaccin et ses applications sont mal connus des Français et il conviendrait de poursuivre cette étude sur la population féminine mais également masculine.

## Les ressources humaines comme facteur d'attractivité endogène d'un territoire

Le dernier colloque de l'Association Francophone de Gestion des Ressources Humaines (AGRH) qui s'est déroulé du 11 au 13 octobre 2017 à Aix-en-Provence a été l'occasion de présenter une recherche exploratoire intitulée « Les ressources humaines comme facteur d'attractivité endogène d'un territoire ». Cette recherche pose la question de l'impact d'un vivier de ressources humaines (main d'œuvre de l'industrie, instituts de formation spécialisés, laboratoires de recherche, universités, etc.), sur la décision des industriels du secteur pharmaceutique, présents sur le territoire, à produire des biomédicaments, décision qui est ici synonyme d'attractivité endogène pour la région Centre-Val de Loire. Afin d'apporter des premiers éléments de réponse à cette problématique, nous avons mené, à travers une démarche qualitative, 22 entretiens semi-

directifs auprès d'acteurs-experts de ce secteur, aux appartenances diverses : cluster, Conseil Régional, instituts de formation, industriels, etc. L'un des résultats de cette recherche démontre que, bien plus que la main d'œuvre industrielle, c'est l'organisme de formation spécialisé dans les biomédicaments présent en Région, qui apparaît comme un élément clé dans la prise de décision stratégique des industriels à produire des biomédicaments. L'existence de cet organisme spécialisé s'explique par un ancrage territorial préalable de l'industrie pharmaceutique sur le territoire et par une dynamique impulsée depuis plusieurs années, au travers d'objectifs communs, de proximités (géographique / organisée) et de coopérations entre les différents acteurs régionaux de ce secteur.

## Bilan de nos productions



## Actualités

### Etude COQC-PIT.

Cette recherche consiste à suivre pendant 6 mois des patients atteints de la maladie de Crohn (jusqu'en juin 2018). L'étude s'intéresse principalement à la qualité de vie des patients, leur ressenti à l'égard du traitement et leur observance.

#### A l'heure actuelle, nous comptons :

- 9 centres participants
- 55 patients inclus
- 20 suivis terminés.

**Forum de Santé Publique Sanofi.** Membre de l'axe Sciences Humaines et Sociales (SHS) de l'ARD 2020, Laurent Maubisson, Maîtres de Conférences à l'IAE de Tours, apportera son expertise lors du forum organisé par Sanofi sur le thème « Maladies infectieuses : Et si on faisait mieux ? ». Il pourra en particulier présenter les résultats d'une étude sur la vaccination. L'événement aura lieu le 1er décembre 2017 au Campus Sanofi Val de Bièvre à Gentilly.

**Appel à projets.** Le projet *Territoire Attractivité Identité Ressources Écosystème* (TAIRE) a été retenu dans le cadre d'un Appel à Projets Régional d'Initiative Académique. Ce dernier est porté par le laboratoire VALLOREM au travers d'une collaboration avec l'UMR CITERES. Ce projet est l'occasion de poursuivre une partie des recherches entreprises dans le cadre du programme ARD2020 - Biomédicaments, et d'en initier de nouvelles.

### Contributions au programme.

Augustin Tabo (à gauche) et Manuel Marcias (à droite) ont rejoint l'équipe en tant qu'ingénieurs de recherche en économie pour une durée de 6 mois de janvier à juin 2017. Augustin a contribué aux travaux de recherche sur les biosimilaires tandis que Manuel a poursuivi l'analyse des données individuelles d'entreprises fournies par l'INSEE.



Nous avons également accueilli Emilie Yang pour son stage de master 1. Pendant 3 mois, elle a procédé à une analyse statistique des échanges internationaux de médicaments.



**Nous les remercions pour leur contribution et leur souhaitons de s'épanouir dans leurs nouveaux projets.**

## Coordonnées

ARD2020 Biomédicaments / Projet F : SHS  
50 Avenue Jean Portalis 37200 Tours  
Tel : 02.47.36.11.66

<http://biomedicamentsshs.univ-tours.fr/>  
[biomedicaments@univ-tours.fr](mailto:biomedicaments@univ-tours.fr)

**YouTube** Biomédicaments SHS